

BARCELONA  
AIR TRAFFIC  
INTELLIGENCE UNIT

OBSERVATORIO  
DE TRÁFICO AÉREO  
DE BARCELONA

Quarterly report  
**Report July 2019**



Informe trimestral  
**Informe Julio 2019**

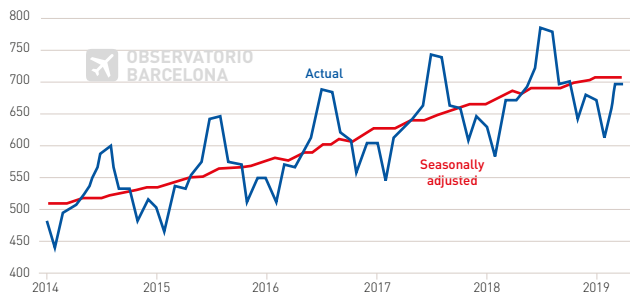


# PREVISIÓN MUNDIAL Y ANÁLISIS DEL MERCADO EUROPEO 2018-19

## WORLD FORECAST AND EUROPEAN MARKET 2018-19 ANALYSIS

### PASSENGER VOLUMES FLATTENS IN THE RECENT MONTHS

#### Industry RPKs (billion per month)



Fuente: IATA Source: IATA

- IATA indica que en los últimos meses se ha ralentizado el crecimiento de RPK (revenue per kilometer). El crecimiento se mantiene estable, pero por debajo del crecimiento esperado a largo plazo del 5%. Con la estacionalidad ajustada el volumen de pasajeros de los últimos meses confirma la desaceleración.

El coste del combustible se ha incrementado un 20% respecto al 2017 (se ha doblado desde el 2005), y los costes de combustible representarán el 25% de los costes operativos de las aerolíneas.

- El aeropuerto de Barcelona continua en la séptima posición europea por volumen de pasajeros durante el año 2018. Destacar que en tráfico de origen y destino el aeropuerto de Barcelona, es decir sin contar el pasajero de conexión de Barcelona se sitúa en segunda posición sólo detrás del aeropuerto de Londres Heathrow. Este dato pone de manifiesto el margen de crecimiento que tiene el aeropuerto de Barcelona en pasajeros de conexión respecto a sus competidores europeos con muchos más vuelos de largo radio que favorecen dichos pasajeros de conexión.

- Barcelona se mantiene en la quinta posición como ciudad en número de pasajeros.

En el volumen anual acumulado hasta marzo de 2019 se sitúa en quinta posición justo por delante de Milán.

- IATA forecasts that the number of passengers will double in the next 20 years. Growth remains stable, but under the long-term 5% expected. In seasonally adjusted terms, the passenger volume of the last few months confirms the slowdown.

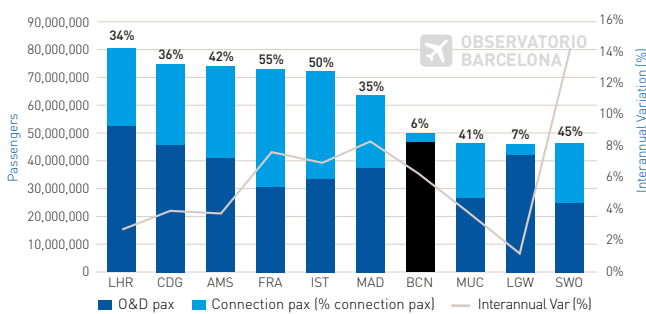
The cost of fuel has increased by 20% with respect to 2017 (it has doubled since 2005), and fuel costs will represent 25% of the operating costs of the airlines in 2019.

- Barcelona airport continues with passenger volume in the european seventh position during the year 2018. It should be noted that Barcelona airport is in the second place regarding origin and destination traffic, behind London Heathrow. This data shows the margin of growth that Barcelona airport has in connection passengers compared to its European competitors with more long-haul flights, which enlarge these connecting passengers.

- Barcelona remains in the fifth position as a city in number of passengers In the annual volume until March 2019 Barcelona is in fifth position just before Milan.

### BCN CONTINUES AS THE 7<sup>th</sup> EUROPEAN AIRPORT

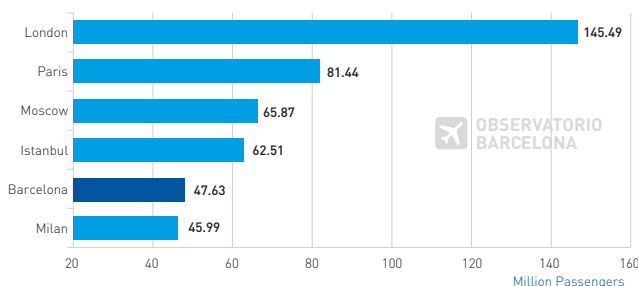
#### Top 10 European airports by total Traffic 2018



Fuente: Elaboración GPA a partir de datos de Anna.aero e Innovata  
Source: GPA using data from Innovata and Anna.aero

### BCN 5<sup>th</sup> O&D EUROPEAN CITY POSITION

#### Top 5 European Cities by O&D Traffic Apr.2018-Mar. 2019



Fuente: Elaboración GPA a partir de datos de ADI  
Source: GPA using ADI data

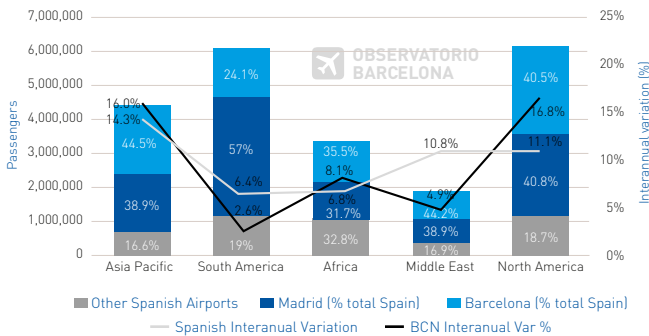
London (LHR , LGW, STN, LTN, LCY)  
Paris (CDG, ORY, BVA)  
Moscow (DME, SVO, VKO)  
Istanbul (IST, SAW)  
Milan (BGY, LIN, MXP)

# ANÁLISIS DEL MERCADO INTERCONTINENTAL 2018

## INTERCONTINENTAL MARKET 2018 ANALYSIS

### STRONG GROWING IN BCN-NORTH AMERICAN MARKET

#### O&D Intercontinental traffic from Spain by geographic area Apr. 2018-Mar. 2019



Fuente: Elaboración GPA a partir de datos de ADI Source: GPA using data from ADI

• **Barcelona crece con fuerza en Norte América con un crecimiento interanual del 16,8% llegando al 40,5% del total de pasajeros entre España y Norte América** (Canadá, Estados Unidos y México), igualando el volumen de Madrid.

**También crece de manera importante en Asia** con un crecimiento interanual del 16%. Remarca que Barcelona continúa siendo la principal puerta española de entrada o salida del tráfico con Asia, África y Oriente Medio por delante del aeropuerto de Madrid.

• **El tráfico intercontinental en Barcelona muestra un crecimiento interanual en todas las regiones con una media del 9,3%**. Destacamos un crecimiento del 15% en Norte América seguida por Asia con un 10.5%. En global el crecimiento del tráfico intercontinental es estable con un CAGR del 11,7% en el periodo 2012-2018.

**El tráfico indirecto aún supone el 60% del tráfico intercontinental total.** Hay destinos no cubiertos por conexiones directas como Tokio (191.111 pax indirectos 2018), Bangkok (79.906 pax indirectos 2018) y Delhi (78.401 pax indirectos 2018).

**Una consecuencia del crecimiento de tráfico intercontinental es el aumento del tamaño de las aeronaves que actualmente un 6% de las aeronaves corresponden a tamaños grande o muy grandes (categoría H o J de OACI).**

### NORTH AMERICA AND ASIA LEADS THE O&D REGION GROWTH

#### O&D Intercontinental traffic at Barcelona Airport by Region 2018

Barcelona	Direct	Indirect	Total 2018	% var. 18/17	Cagr 12/18
<b>Intercontinental</b>	<b>3,254,897</b>	<b>4,710,303</b>	<b>7,965,200</b>	<b>9.3%</b>	<b>11.7%</b>
North America	1,057,113	1,366,908	2,424,021	15.0%	12.4%
Asia Pacific	232,215	1,616,765	1,848,980	10.5%	13.6%
Latin America	275,418	1,170,825	1,446,243	2.4%	10.2%
Middle East	811,641	279,373	1,091,014	5.4%	10.9%
Africa	853,416	70,648	924,063	7.6%	10.2%

Fuente: Elaboración GPA a partir de datos de ADI Source: GPA using ADI data

• **En la temporada de verano 2019 Barcelona incrementa su oferta intercontinental con nuevos destinos a Santiago de Chile (Level) y Ciudad de Mexico (Aeromexico).**

Además, se inauguran también tres nuevas rutas en destinos ya existentes: Chicago (Norwegian), Toronto (Westjet) y Nueva York JFK (Level).

Se aumenta la frecuencia en 11 destinos ya existentes. Recaltar especialmente la apuesta de Level aumentando de 4 a 7 las frecuencias semanales a Buenos Aires, así como el cambio de aeropuerto de Oakland a San Francisco.

• **Barcelona has grown strongly in North America with 16.8%, reaching 40.5% of the total number of passengers between Spain and North America** (Canada, United States and Mexico). Equalling the volume of Madrid.

It also grows significantly in Asia with a year-on-year growth of 16%. It should be noted that Barcelona continues to be the main Spanish gateway for Asian traffic, and also Africa and the Middle East above Madrid airport demand.

• **Intercontinental traffic in Barcelona shows year-on-year growth in all regions with an average of 9.3%.** We highlight a growth of 15% in North America followed by Asia with 10.5%. Intercontinental traffic growth is stable with a CAGR of 11.7% in period 2012-2018.

**Indirect traffic is still 60% of total intercontinental traffic.** There are destinations not covered by direct connections such as Tokyo (191,111 indirect pax 2018), Bangkok (79,906 indirect pax 2018) and Delhi (78,401 indirect pax 2018).

**One consequence of intercontinental traffic growth is the increase of the aircraft size, in 2018 6% of aircraft corresponded to large or very large sizes (ICAO types H or J).**

• **In summer season 2019 Barcelona increases its intercontinental offer with new destinations to Santiago de Chile (Level) and Mexico City (Aeromexico).**

In addition, three new routes are also being opened in existing destinations: Chicago (Norwegian), Toronto (Westjet) and New York JFK (Level).

Frequencies are increased in 11 existing destinations. Especially emphasize Level increasing Buenos Aires weekly frequencies from 4 to 7, as well as the change of airport from Oakland to San Francisco.

### INTERCONTINENTAL SCHEDULE CHANGES 2019

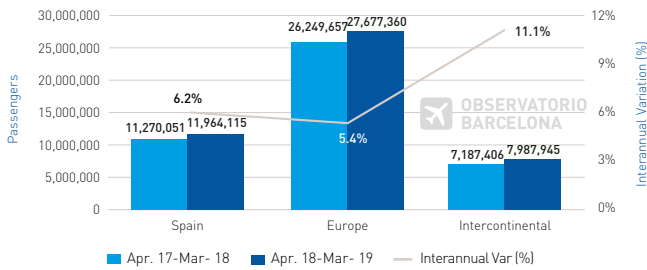
Destination	Company	Flight frequency (per week)
<b>New destinations</b>		
Santiago de Chile	Level	3
Ciudad de Mexico	Aeromexico	3
<b>New routes</b>		
Chicago	Norwegian	3
Toronto	Westjet	3
New York JFK	Level	3
<b>Weekly frequencies increases summer 19</b>		
Doha	Qatar Airways	18 → 21
Casablanca	Royal Air	13 → 14
Casablanca	Air Arabia	3 → 4
Nador	Air Arabia	2 → 3
Buenos Aires	Level	4 → 7
Los Angeles	Norwegian	4 → 8
New ark (NY)	Norwegian	6 → 7
Marrakesh	Ryanair	4 → 5
El Cairo	Egyptair	5 → 6
Marakesh	Vueling	5 → 7
Tanger	Vueling	7 → 8

Fuente: Comité de Desarrollo de Rutas Aéreas del Barcelona (CDRA) Source: Barcelona Air Route Development Committee (BARDC)

# ANÁLISIS BARCELONA 2018-2019

## BARCELONA 2018-2019 ANALYSIS

### ALMOST 3M MORE PASSENGERS IN BCN, INTERCONTINENTAL PASSENGERS LEADS THE GROWTH BCN Passengers by Market Apr. 2018-Mar. 2019



Fuente: Elaboración GPA a partir de datos de MIDT sobre Source: GPA using MIDT sobre data

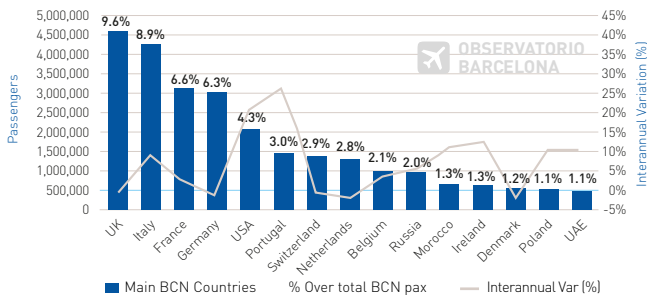
• El tráfico aéreo en el aeropuerto de Barcelona en el período de abril 2018 a marzo 2019 aumenta en variación interanual en los tres segmentos: nacional (6,2%), europeo (5,4%) e intercontinental (11,1%) respecto al mismo período anterior con 3 millones más de pasajeros.

Destacamos el **crecimiento del segmento nacional y especialmente el intercontinental con un aumento de 800.000 pasajeros llegando al 16% del total** del volumen de pasajeros.

• Los países europeos se mantienen en las primeras posiciones (Reino Unido, Italia, Francia y Alemania). **Remarcar en quinta posición el mercado de Estados Unidos con un crecimiento interanual del 21%** así como el mercado de Portugal con un crecimiento interanual del 26%.

• El **Aeropuerto de Barcelona está dominado con un 38% del tráfico por Vueling** seguido de Ryanair (15%) y Easyjet (7%). Destacar el crecimiento por encima del 15% respecto el mismo periodo anterior de Iberia/Level WizzAir, Eurowings y TAP. Se puede observar un estancamiento de las grandes compañías AF, KLM, Lufthansa.

### USA AND PORTUGAL LEAD THE PASSENGER GROWTH Top 15 countries Apr. 2018-Mar. 2019



Fuente: Elaboración GPA a partir de datos de MIDT sobre Source: GPA using MIDT sobre data

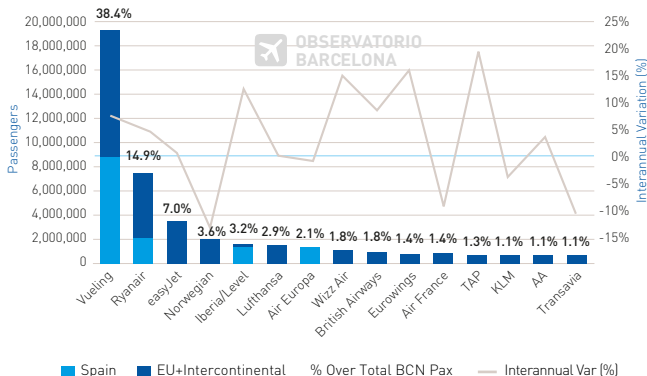
• Air traffic in Barcelona airport in the period from April 2018 to March 2019 has increased interannual variation in the three segments: national (6.2%), European (5.4%) and intercontinental (11.1%) compared with the same previous period with 3 million more passengers.

We highlight the growth of the national segment and especially the intercontinental with an increase of 800,000 passengers, reaching 16% of the total passenger volume.

• European countries remain in the top positions (United Kingdom, Italy, France and Germany). Remarking in fifth position the US market with a year-on-year growth of 21% as well as the Portuguese market with a year-on-year growth of 26%.

• Barcelona Airport is dominated by 38% of traffic by Vueling followed by Ryanair (15%) and Easyjet (7%). Highlight the growth above 15% compared to the same previous period of Iberia / Level WizzAir, Eurowings and TAP. A stagnation of the large companies AF, KLM, Lufthansa can be observed.

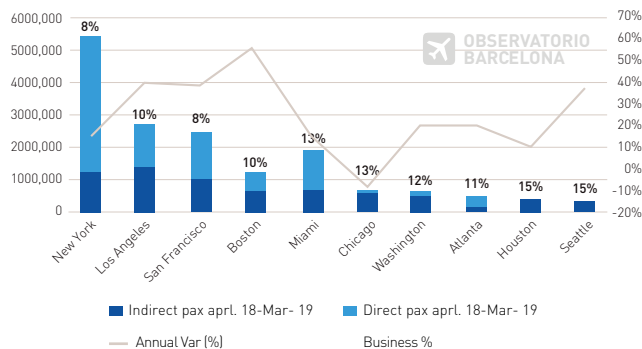
### VUELING LEADER IN BCN MARKETSHARE Top 15 airlines BCN Apr. 2018-Mar. 2019



Fuente: Elaboración GPA a partir de datos de AENA Source: GPA using AENA data

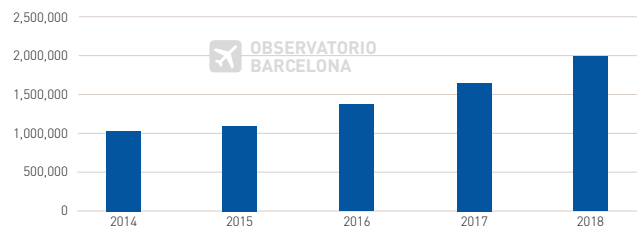
# ANÁLISIS MERCADO NORTE AMERICANO NORTH AMERICAN MARKET ANALYSIS

## TOP 10 USA DESTINATIONS APRIL 18- MARCH 19



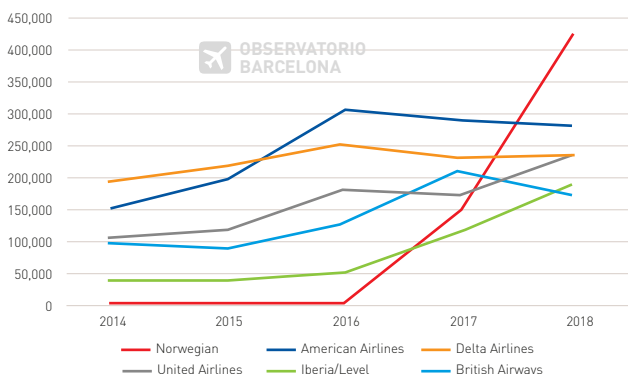
Fuente: Elaboración GPA a partir de datos de MIDT  
Source: GPA using MIDT data

## PAX EVOLUTION USA-BCN 2014-2018



Fuente: Elaboración GPA a partir de datos de MIDT  
Source: GPA using MIDT data

## EVOLUTION MAIN AIRLINES (TOTAL O&D PAX FROM USA-BCN)



Fuente: Elaboración GPA a partir de datos de MIDT  
Source: GPA using MIDT data

- La primera conexión origen/destinación desde Barcelona es Nueva York con un crecimiento respecto el periodo anterior del 15%. El 78% de los pasajeros van en vuelos directos dado la gran cantidad de oferta entre las dos ciudades.

Destacar el crecimiento del 40% respecto el periodo anterior de Los Ángeles y San Francisco donde el 57% y el 49% respectivamente fueron pasajeros en vuelos directos dando importancia a la conexión de Barcelona con California gracias a la oferta de Level y Norwegian.

El porcentaje de pasajeros que viajan en clase business se sitúa entre un 8-15% según el origen/destino.

- El volumen de pasajeros entre BCN y USA se ha duplicado en el periodo 2014-2018 pasando de 1 Mpax a 2 Mpax. Con un CAGR del 19% en este periodo.

- La primera compañía en número de pasajeros transportados en el periodo abril 2018- marzo 2019 es Norwegian que casi ha duplicado su volumen respecto el año anterior. Después siguen las tres compañías americanas American, Delta y United. Destacar el crecimiento de United de un 35% respecto al periodo anterior en número de pasajeros.

En la evolución por compañías 2014-2018 se puede observar la irrupción de Norwegian e Iberia/Level en los últimos 3 años, en el 2018 transportaron el 31% del total. En el mismo periodo American y Delta se mantienen estables mientras que United experimenta un ligero crecimiento.

- The first origin/destination from Barcelona is New York, with a growth over the previous period of 15%. Up to 78% of the passengers fly in direct flights given the large amount of airlines between the two cities.

Highlight the growth of 40% compared to the previous period of Los Angeles and San Francisco where 57% and 49% respectively were passengers on direct flights. Thanks to the offer of Level and Norwegian the connection between Barcelona and California.

The percentage of passengers traveling in business class is between 8-15% depending on the origin/destination.

- The volume of passengers between BCN and USA has been doubled in the period 2014-2018, from 1 Mpax to 2 Mpax. With a CAGR of 19% in this period.

- The first company in number of passengers carried in the period April 2018-March 2019 is Norwegian, which has almost doubled its volume compared to the previous year. Then follow the three American companies American, Delta and United. Highlight the growth of United of 35% compared to the previous period in number of passengers.

In the evolution by companies 2014-2018, it can be observed the irruption of Norwegian and Iberia / Level in the last 3 years, in 2018 both were 31% of the total. In the same period American and Delta remain stable while United experiences a slight growth.

Elaborado por:



+34 934 169 429  
info@gpa.aero  
www.gpa.aero

Con la colaboración de: / In collaboration with:



Edición: Julio 2019

Production: July 2019

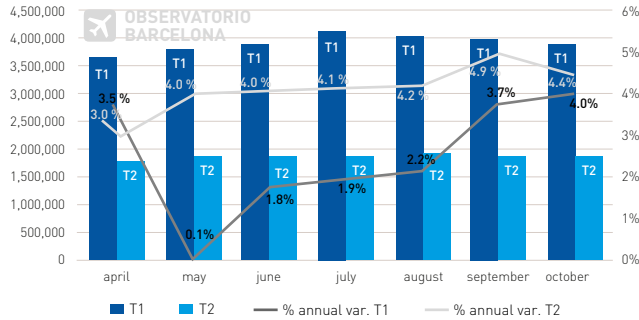


# CAPACIDAD DE VERANO DEL AEROPUERTO DE BCN (ASIENTOS) BCN AIRPORT SUMMER CAPACITY (SEATS)

SUMMER SEAT CAPACITY GROWTH 4.1% IN TERMINAL 2 AND 2.4% IN TERMINAL 1

**Total BCN seat offer S19**

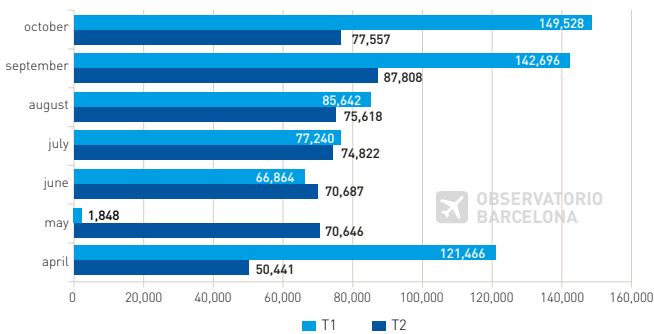
BCN Summer 2019 Capacity Seats by Terminal



Fuente: Elaboración GPA a partir de datos de Innovata  
Source: GPA using Innovata Data AENA data

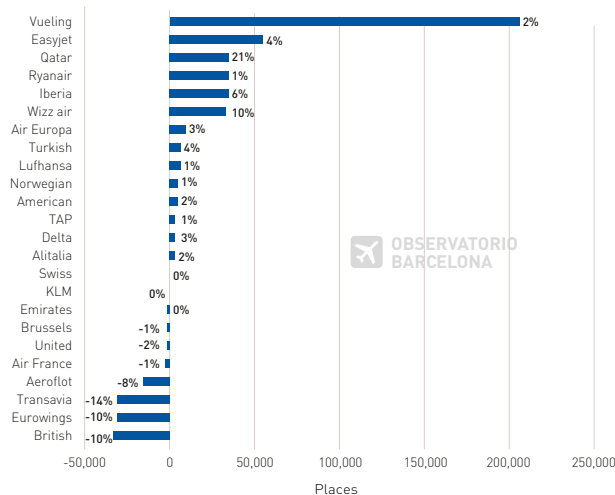
0.6M MORE SEATS FOR BCN'S TERMINAL 1 NEXT SUMMER AND 0.5M IN TERMINAL 2

**BCN S19 Seat Variation by Terminal and month**



Fuente: Elaboración GPA a partir de datos de Innovata  
Source: GPA using Innovata Data

VUELING LEADS THE SUMMER GROWTH  
Summer capacity variation 2019-2018 (Top 25)



Fuente: Elaboración GPA a partir de datos de Innovata  
Source: GPA using Innovata Data

- Las aerolíneas ofrecen 1,2 millones de asientos extra en Barcelona en la temporada de verano 2019, un aumento de casi el 3% respecto a la temporada del año anterior, pero moderando el crecimiento de los últimos años.

T1 concentra los vuelos de alianzas y código compartido mientras que la T2 concentra las compañías no alineadas.

En los meses del inicio y final de temporada aumenta la oferta, los meses de más tráfico como es habitual en la temporada de verano corresponden a los meses de julio y agosto.

Destacar el crecimiento del mes de septiembre del 4,9% en la T2 y 3,7% en la T1 respecto a la temporada de verano anterior.

- En referencia a las compañías aéreas el crecimiento por número de pasajeros se concentra en Vueling, que disminuye destinos, pero aumenta frecuencias.

Easyjet se mantiene en segunda posición con un aumento del 4% de las plazas.

Resaltar la apuesta de Qatar, Ryanair, Iberia /Level y Wizzair con un aumento de 35.000 plazas.

- Airlines offer 1.2 million extra seats in Barcelona in the 2019 summer season, an increase of almost 3% over the previous year's season, but moderating the growth of recent years.

T1 concentrates the flights of alliances and codeshare while the T2 concentrates the non-aligned companies.

In months of the beginning and end of the season increases the seats offer. The months of most traffic, as usual in the summer season, correspond to the months of July and August.

Notice the growth of September of 4.9% in T2 and 3.7% in T1 compared to the previous summer season

- In reference to the airlines, the growth by number of passengers is concentrated in Vueling, which decreases destinations, but increases frequencies.

Easyjet remains in second position with an increase of 4% of the seats.

Highlight the airlines, Qatar, Ryanair, Iberia/Level and Wizzair with an increase of 35,000 seats.