



## INFORME TERRITORIAL DE LA PROVÍNCIA DE BARCELONA 2011

- **Primers senyals de canvi en la conjuntura econòmica: s'estanca la destrucció d'ocupació i creix el sector serveis, sobretot les activitats més intensives en tecnologia**
- **Destaquen les comarques del Berguedà, per la taxa d'atur inferior, l'Anoia, per la taxa d'atur més elevada però amb una major reducció de desocupats, i el Garraf, per l'augment dels desocupats**

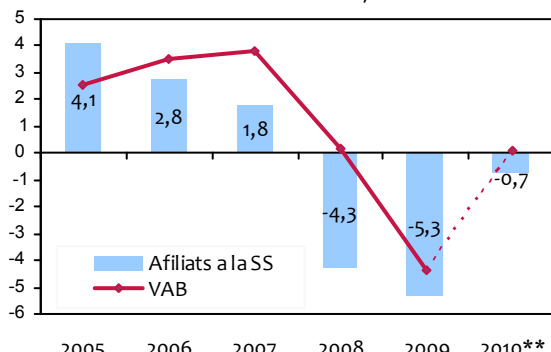
**Barcelona, 27 de juny de 2011.-** La Cambra de Comerç de Barcelona i la Diputació de Barcelona presenten la novena edició de l'*Informe territorial de la província de Barcelona*, una publicació que fa balanç anual de l'evolució econòmica de la província i de les 11 comarques que la componen; i que completa l'anàlisi amb monografies que permeten aprofundir en el coneixement d'aspectes més concrets d'aquestes economies locals.

### S'estanca la destrucció de llocs de treball que només disminueixen un 0,7%

El 2010 ha estat l'any en que el món ha sortit de la recessió, tot i que a diferents ritmes depenent de si es tractava d'economies desenvolupades o emergents. En aquest context, l'economia catalana ha crescut un 0,1% interanual el 2010, llastada per la debilitat de la demanda interna. L'economia de la província de Barcelona hauria registrat un ritme de creixement similar, en línia amb la tendència que marca l'evolució dels ocupats, pràcticament estancada respecte d'un any enrere.

En aquest sentit, les dades d'afiliació a la Seguretat Social indiquen que **el nombre de treballadors ha disminuït el 0,7% a la província de Barcelona l'any 2010, un ritme molt menys intens que els dos anys anteriors**, el mateix que succeeix amb el nombre d'empreses (gràfics 1 i 2). Els efectes de la crisi econòmica sobre el mercat de treball, tot i que s'han esmorteït, han fet que **el creixement de la població estrangera s'alenteixi fins a pràcticament estancar-se**. De fet, la població immigrant estrangera només ha contribuït en un 15% al lleu creixement de la població resident a la província de Barcelona el 2010 (+0,4%), quan en el període 2000-2009 havia aportat, de mitjana, el 91% del creixement total de la població.

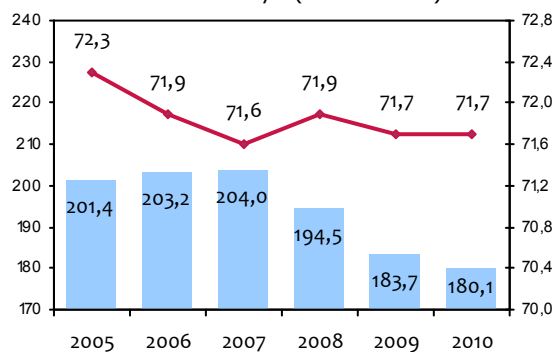
**Gràfic 1.** VAB i afiliats\* a la Seguretat Social a la província de Barcelona. Variació interanual, en %



Font: Departament d'Empresa i Ocupació (Generalitat) i Anuari Econòmic Comarcal de CatalunyaCaixa

\* Inclou afiliats al Règim General i al Règim Especial d'Autònoms.  
\*\*El VAB del 2010 correspon al PIB del conjunt de Catalunya (IDESCAT), però pot servir per aproximar el de la província, atès que aquesta representa aproximadament el 75 % del PIB total.

**Gràfic 2.** Empreses\* de la província de Barcelona. En nombre (milers, escala esquerra) i percentatge sobre Catalunya (escala dreta)



Font: Departament d'Empresa i Ocupació (Generalitat)

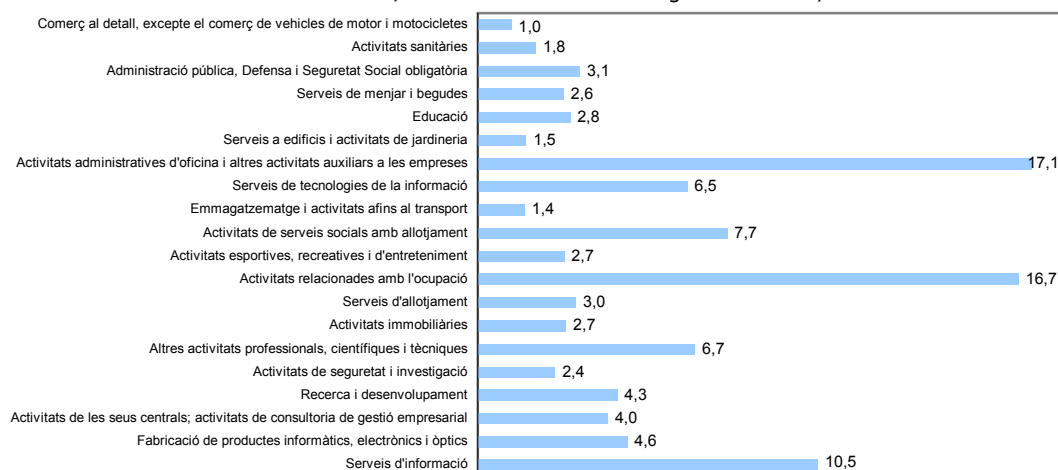
\*\* Comptes de cotització de la Seguretat Social



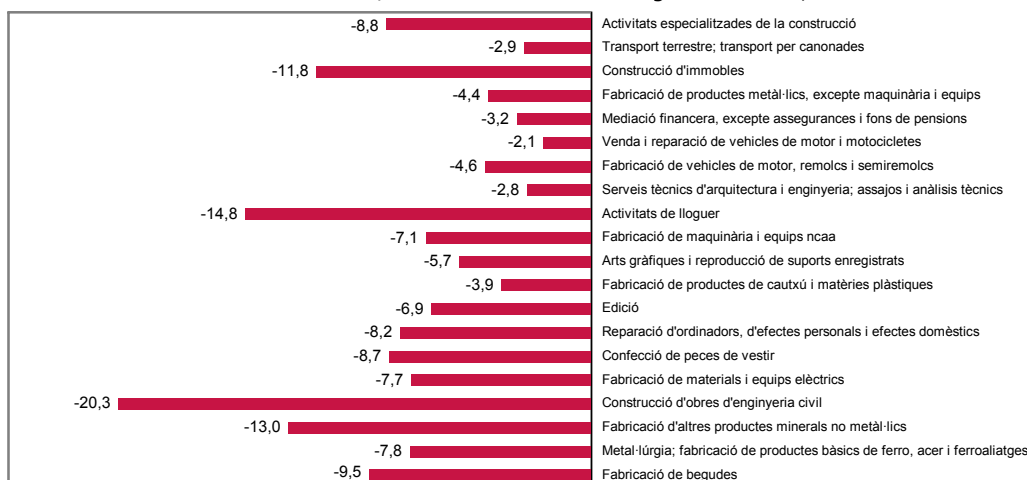
### Creixen un 1,1% els ocupats al sector serveis, mentre que al sector industrial disminueixen un 4,1%

L'evolució econòmica ha estat desigual depenent dels sectors i les comarques. Així, **els serveis han mostrat signes d'una lleu recuperació i els ocupats en aquestes activitats han crescut l'1,1% interanual el 2010**. De fet, de les 35<sup>1</sup> branques d'activitat en les quals s'ha creat ocupació a la província de Barcelona l'any 2010, 28 pertanyen als serveis. La comarca d'Osona ha estat l'única de la província on els afiliats del sector terciari han disminuït, però tanmateix, també ha estat l'única en la qual s'han estabilitzat els ocupats industrials, davant de la davallada del 4,1% interanual registrat al conjunt de la província. Dins de les manufactures, només quatre branques han registrat un augment dels afiliats. Val la pena destacar que d'aquestes quatre branques, dues s'engloben en activitats d'alta tecnologia (fabricació de productes farmacèutics i de productes informàtics, electrònics i òptics). Les altres dues activitats manufactureres que han creat ocupació el 2010 són la indústria del cuir i el calçat i l'epígraf que agrupa indústries diverses<sup>2</sup>.

**Gràfic 3.** Sectors que més han contribuït \* a la creació d'ocupació a la província de Barcelona  
Variació anual 2010/2009 dels afiliats a la Seguretat Social, en %



**Gràfic 4.** Sectors que més han contribuït\* a la pèrdua d'ocupació a la província de Barcelona  
Variació anual 2010/2009 dels afiliats a la Seguretat Social, en %



\*Ordenats de més a menys pes sobre el total dels afiliats  
Font: Departament d'Empresa i Ocupació de la Generalitat de Catalunya

<sup>1</sup> Tot i que la branca d'indústria extractiva de minerals metàl·lics ha creat ocupació neta, no s'inclou pel reduït pes que tenen els afiliats a aquesta activitat (cinc a tota la província de Barcelona)

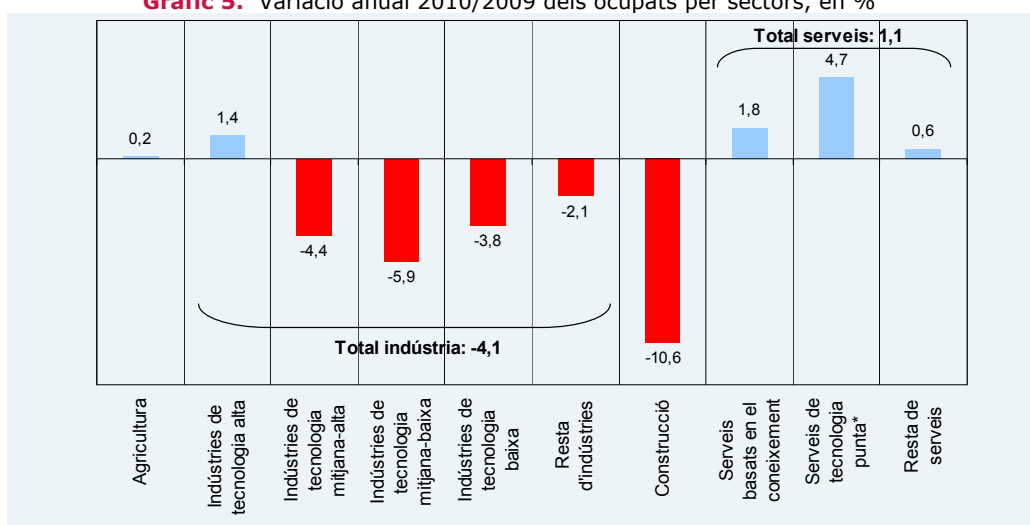
<sup>2</sup> Inclou, entre d'altres activitats, la fabricació d'articles de joieria, d'instruments musicals, d'articles d'esport, d'instruments mèdics i odontològics o de jocs i joguines, per exemple.



**La construcció, en canvi, no remunta i acumula ja tres anys consecutius de forta caiguda dels afiliats** (-10,6% interanual el 2010). De fet, tant la branca de construcció residencial com la d'obra civil —passant per les activitats especialitzades de construcció— estan entre el sectors que més han contribuït a la destrucció d'ocupació (vegeu gràfic 5).

**Els sectors que millor han suportat la recessió han estat els de tecnologia alta a la indústria que durant el 2010 han incrementat el nombre d'afiliats en un 1,4%, i els de serveis basat en el coneixement**, en concret els serveis de tecnologia punta que ho han fet en un 4,7% (vegeu gràfic 5).

**Gràfic 5.** Variació anual 2010/2009 dels ocupats per sectors, en %



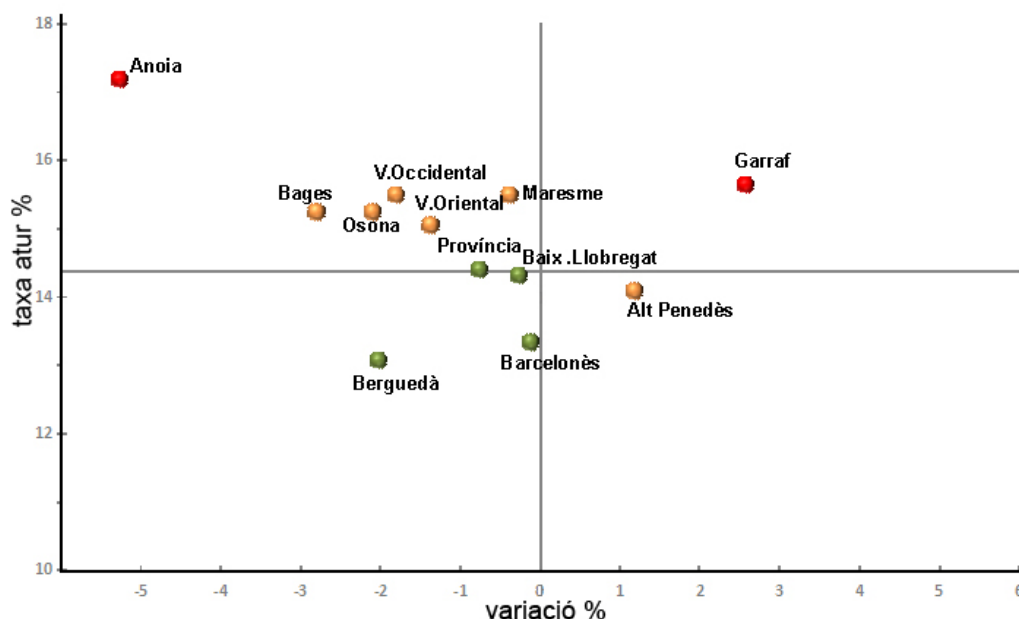
\*Els ocupats en els serveis de tecnologia punta són un subgrup dels ocupats en els serveis basats en el coneixement.  
Font: Departament d'Empresa i Ocupació de la Generalitat de Catalunya

**Destaquen les comarques del Berguedà, per la taxa d'atur inferior, l'Anoia, per la taxa d'atur més elevada però amb una major reducció de desocupats, i el Garraf, per l'augment dels desocupats**

Durant el 2010 la desocupació a la província mostra els primers símptomes de recuperació. **La taxa d'atur es situa al 14,3%** (-0,2 punts percentuals respecte el 2009). **Totes les comarques, excepte Alt Penedès i Garraf, han disminuït el nombre de desocupats.**

L'Anoia ha encapçalat la taxa d'atur a la província amb un 17,0% durant el 2010, però també ha estat la comarca que més l'ha disminuïda (-1,1 punts percentuals). Al contrari, el Garraf, amb una taxa d'atur del 15,4%, ha estat la comarca que més l'ha augmentada en un 0,2 p.p. La comarca amb una menor taxa d'atur durant el 2010 ha estat el Berguedà (vegeu gràfic 6).

**Gràfic 6.** Diagrama d'atur registrat 2010



Font: Departament d'Empresa i Ocupació de la Generalitat de Catalunya

A l'*Informe territorial de la província de Barcelona 2011* s'ha inclòs una monografia que porta per títol "**Transformació i tendències del teixit empresarial de la província de Barcelona**", i **12 requadres** en els quals s'analitza, de manera sintètica, alguns projectes estratègics en l'àmbit del desenvolupament econòmic local que s'estan plantejant o portant ja a terme. Els requadres incorporats a l'*Informe* d'enguany són:

- Economia i territori a l'Alt Penedès
- Pla Estratègic de l'Anoia
- Estructura empresarial del Bages
- INNOBAIX, Agència d'innovació i coneixement del Baix Llobregat
- El Pla Estratègic Metropolità de Barcelona "L'actualització de la proposta estratègica".
- Pla estratègic de turisme de la ciutat de Barcelona
- Els canvis en la base productiva d'una comarca d'interior: el cas del Berguedà
- L'Agència de desenvolupament econòmic del Garraf: una realitat en construcció
- Costa de Barcelona, una marca comuna amb molt futur (Maresme)
- El potencial dels clústers a la comarca d'Osona.
- El Parc de l'Alba, una actuació estratègica per al desenvolupament econòmic i social de Catalunya, Espanya i el sud d'Europa (Vallès Occidental).
- La planificació estratègica del Vallès Oriental: el II Pla Estratègic de Granollers

Podeu descarregar l'*Informe Territorial de la Província de Barcelona* al següent [enllaç](#) o a <http://slidesha.re/IEYEci>.