



Cambra de Comerç  
de Barcelona

notaPremsa

premsa.cambrabcn.org  
premsa@cambrabcn.cat

## Catalunya recupera un 11% del teixit empresarial destruït amb la primera onada de la pandèmia un any després

- De febrer a març de 2020 prop de 17.500 empreses van desaparèixer a la demarcació de Barcelona; més de 1.600 a Tarragona; unes 1.560 a Girona i 1.070 a Lleida.
- Les microempreses, que representen el 85,1% del teixit empresarial català, van suposar més del 90% del descens total registrat entre els mesos de febrer i març del 2020.
- L'evolució de la situació, així com la implementació dels fons europeus *Next Generation*, seran clau perquè la recuperació d'empreses engegada aquest 2021 sigui persistent.

**Barcelona, 5 d'agost de 2021.-** Fruit del sotrac econòmic provocat per la primera onada de la pandèmia, a Catalunya es van destruir pràcticament 22.000 empreses de febrer a març del 2020. Un any després, el març del 2021, es van registrar un total de 238.360 comptes de cotització, terme assimilable al d'empresa, al territori, uns 2.339 més que el mateix mes de l'any anterior. Això significa que de la primera caiguda del febrer al març del 2020 s'ha recuperat un 10,8% del teixit empresarial destruït.

Per demarcacions, **Barcelona va liderar la destrucció d'empreses amb 17.488 comptes de cotització menys, un -9,3% de febrer a març de 2020**, seguida de **Tarragona (-1.616 empreses, un 6,4% menys)**; **Girona (-1.560 empreses, un -5,5%)** i **Lleida (-1.070 empreses, un -6,5%)**. Es tracta doncs d'una afectació notable a totes les demarcacions, si bé amb més intensitat a Barcelona pel seu pes empresarial en el conjunt del territori (concentra més del 70% de les empreses catalanes), a més de ser altament dependent del turisme internacional, tant per motius d'oci com de negocis, que el 2020 va assolir mínims històrics.

Aquestes són algunes de les conclusions destacades del monogràfic ***Efectes de la pandèmia sobre el teixit empresarial. Una anàlisi per demarcacions, sectors i dimensió***, elaborat pel Gabinet d'Estudis Econòmics de la Cambra de Barcelona. L'estudi detalla per primer cop l'afectació de la pandèmia sobre el teixit empresarial per activitats econòmiques i per dimensió, per al conjunt de Catalunya i per demarcacions, tot avaluant quina és la situació un any després del *shock* de la primera onada del virus, amb dades del març del 2021.

A diferència de la recessió del 2008, la crisi de la Covid-19 ha estat **exògena, curta i brusca**, amb una caiguda de l'activitat sobtada a conseqüència de l'aplicació del primer estat d'alarma però, alhora, s'està produint **una recuperació relativament ràpida** en comparació amb l'anterior. De fet, la xifra d'empreses ja va començar a registrar certa recuperació amb l'inici de la desescalada, però es va tallar sobtadament a l'agost i al llarg del segon semestre de 2020 per les diferents onades i restriccions.



<http://premsa.cambrabcn.org>



@CambraBCN



Cambra de Barcelona



Cambra de Barcelona



@cambrabcn



Cambra de Barcelona



### Evolució dels comptes de cotització a Catalunya, febrer 2020 – març 2020

	Microempreses	Petites empreses	Mitjanes empreses	Grans empreses	Total
Agricultura	-92	-1	0		-93
Indústries extractives	-5	-4	0	0	-9
Indústries manufactureres	-2.169	-124	-10	-2	-2.305
Energia i aigua	-66	1	0	0	-65
Construcció	-2.235	-317	-44	-1	-2.597
Comerç	-4.373	-179	-18	1	-4.569
Transport i emmagatzematge	-1.031	-69	-11	-1	-1.112
Hostaleria	-2.839	-453	-59	-5	-3.356
Informació i comunicacions	-882	-20	-9	-1	-912
Activitats financeres i d'assegurances	-274	-10	0	1	-283
Activitats immobiliàries	-683	-11	2	0	-692
Activitats professionals, científiques i tècniques	-1.823	-61	-2	2	-1.884
Activitats administratives i serveis auxiliars	-817	-88	-29	-14	-948
Administració pública, defensa i SS	-105	8	-5	0	-102
Educació	-610	-96	-25	-2	-733
Activitats sanitàries i serveis socials	-380	-24	-2	-1	-407
Activitats artístiques, recreatives i d'entreteniment	-421	-99	-28	-2	-550
Resta de serveis	-1.052	-32	1	-2	-1.085
<b>Total</b>	<b>-19.857</b>	<b>-1.579</b>	<b>-239</b>	<b>-27</b>	<b>-21.702</b>

Font: Cambra de Barcelona a partir del MISSM

### Una afectació heterogènia

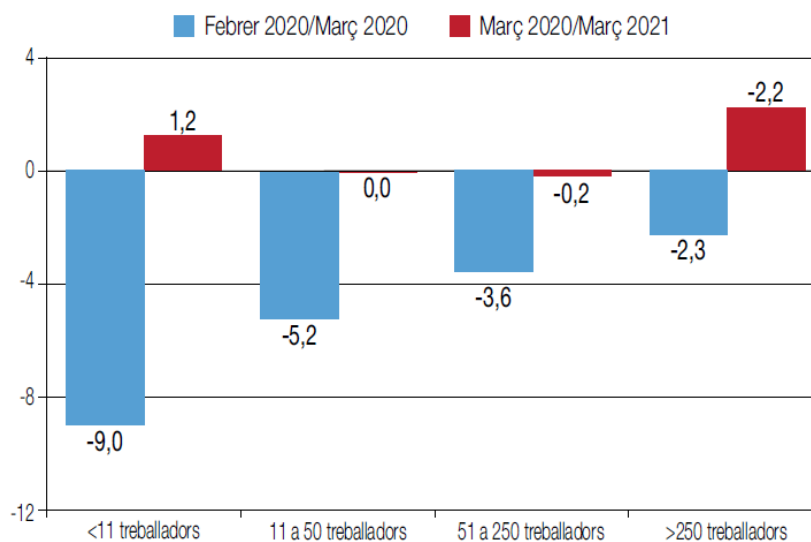
Les característiques de la propagació de la pandèmia i les mesures que s'han hagut de prendre, primer de caràcter general i després més específiques, han donat lloc a **un impacte asimètric i desigual per activitats econòmiques, dimensió empresarial i també des del punt de vista territorial.**

A tall d'exemple, les microempreses, que representen el 85% del teixit empresarial català, van ser clarament les més afectades per la pandèmia. Concretament, **entre febrer i març del 2020 es van perdre 19.857 microempreses, xifra que representa més del 90% del teixit empresarial destruït.** Paral·lelament, van tancar 1.579 petites empreses, 239 mitjanes i 27 amb més de 250 treballadors.

Dins del grup de les microempreses, les del sector serveis han registrat reduccions considerables, especialment el comerç i l'hostaleria, als quals cal sumar activitats d'informació i comunicació, administratives, immobiliàries o culturals. Tanmateix, **no s'han de deixar de banda els efectes significatius sobre les indústries manufactureres i la construcció, atès que el confinament va ser total i generalitzat.**



### Comptes de cotització inscrits a la Seguretat Social per dimensió a Catalunya (%, variacions relatives)



Font: Cambra de Barcelona a partir del MISSM

No obstant això, un any després de la primera onada de la pandèmia, **el març de 2021 les microempreses han impulsat la recuperació del teixit empresarial**. Concretament, el nombre de microempreses ha augmentat un 1,2% (+2.320 empreses), mentre que el volum de petites i mitjanes s'ha mantingut estable i el tram de les que tenen més de 250 ocupats s'ha incrementat un 2,2% (+26 empreses). Per demarcacions, el creixement dels comptes de cotització ha fluctuat **entre el 0,3% de Lleida i l'1,9% de Tarragona**.

En termes sectorials, clarament **la construcció és el que ha recuperat el nombre més gran d'empreses de manera transversal per a tots els trams i generalitzada per a tots els territoris**. Igualment, l'hostaleria i el comerç han recuperat bona part de l'estoc d'empreses a pràcticament totes les demarcacions, més del 67% del creixement total d'empreses a Catalunya. Per altra banda, **les activitats administratives, professionals, immobiliàries i artístiques mantenen els descensos anuals al març, tendència que també persisteix a les indústries manufactureres**.

#### Impacte dels ERTO i els crèdits de l'ICO

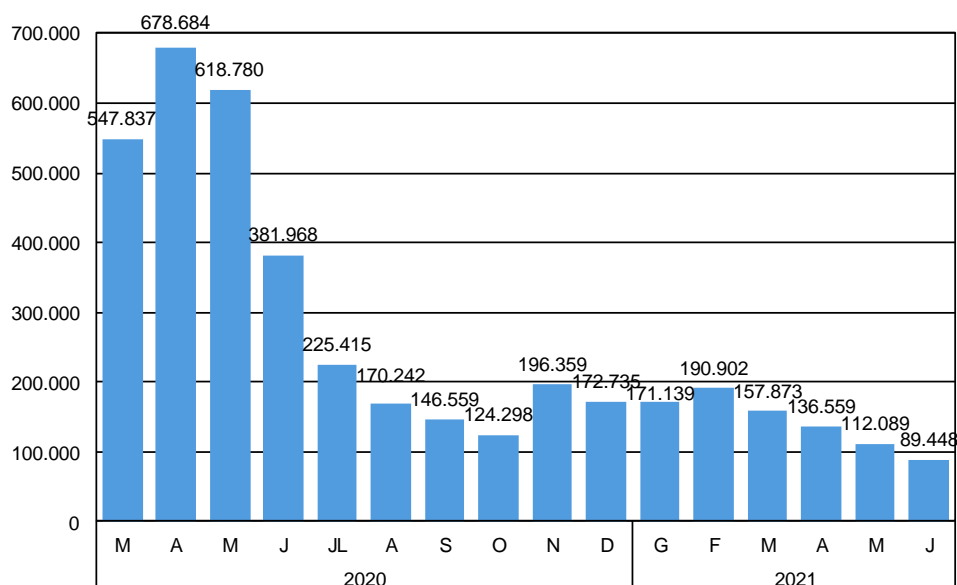
Una altra característica d'aquesta crisi és l'activació per part de l'Estat de polítiques excepcionals amb l'objectiu de protegir l'ocupació i mantenir la liquiditat de les empreses: **els ERTO i la línia d'aval de l'ICO**.

Els ERTO han permès afrontar la present crisi d'una manera molt diferent d'anteriors recessions. Un dels efectes més clars és el **contrast entre la caiguda de l'activitat econòmica a Catalunya l'any 2020 (-11,5%) i la de l'ocupació (-3% segons l'EPA)**, atès que es compta els treballadors en ERTO com a ocupats. En altres crisis, la tendència era oposada: més destrucció d'ocupació que d'activitat.



**Des del març del 2020 fins al març del 2021, la mitjana de persones en ERTO a Catalunya s'ha situat en 290.984, amb fluctuacions que han anat en sincronia amb les restriccions a la mobilitat i l'activitat. L'abril de 2020 es va assolir el màxim històric, amb gairebé 680.000 persones en ERTO a Catalunya i va descendir progressivament fins a l'arribada de la segona onada a l'octubre.**

### Persones en ERTO a Catalunya (nombre)



Font: Cambra de Barcelona a partir del MISSM

Quant als **préstecs avalats per l'ICO**, l'Estat ha posat a disposició més de 120.000 milions d'euros perquè les empreses accedissin a crèdits amb avals públics. En data del 31 de març, **a Catalunya s'han tancat més de 190.000 operacions arribant a quasi 120.000 empreses**. El total d'avalos sol·licitat ha estat per valor de **16.724 milions d'euros**, que ha permès accedir a finançament per **21.841 milions** per garantir la liquiditat de les empreses (una mitjana de **183.829 euros per empresa**).

#### Perspectives de creixement

Des del mes de febrer s'observa **un canvi de tendència en positiu respecte a la recuperació de l'estoc d'empreses a Catalunya**, que també acompanya una bona evolució del mercat de treball, les expectatives dels empresaris i el context internacional. Tot i aquest efecte rebot en aquesta incipient recuperació, gràcies a la posada en marxa de la campanya de vacunació i el relaxament en les restriccions, **l'evolució global de la situació així com la implementació dels recursos del programa Next Generation EU seran clau perquè perduri l'efecte i no es quedi en un rebot aïllat**.

Una retirada ràpida i brusca de certes limitacions fins que no s'assoleixi la immunitat de grup o una suspensió precipitada d'algunes polítiques públiques que han esdevingut clau com els ERTO o la necessària flexibilitat en el retorn dels préstecs avalats per l'ICO **podrien tallar en sec aquesta**



Cambra de Comerç  
de Barcelona

notaPremsa

premsa.cambrabcn.org  
premsa@cambrabcn.cat

**recuperació incipient.** L'arribada dels fons europeus suposarà un punt d'inflexió, això doncs, serà fonamental **planificar amb detall l'assignació dels recursos** de manera que l'administració sigui capaç de treure'ls el màxim profit al llarg dels pròxims anys. Alhora, **s'hauran de prioritzar aquells projectes de futur i transformadors per afegir valor a la nostra capacitat productiva** i que permetin implementar les reformes estructurals pendents.